

图 175 黄斑柄角蚜蝇 *Monoceromyia tredecimpunctata* (Brunetti)
整体 (wholly)

(240) 三斑柄角蚜蝇 *Monoceromyia trinotata* (de Meijere, 1904) (图 176, 图版 IV: 10)

Ceria trinotata de Meijere, 1904: 97.

Monoceromyia trinotata (de Meijere, 1904): Knutson *et al.*, 1975: 345.

体长 20-24mm。

头顶黑色，具 2 个大黄斑；额正中黑色，两侧黄色侧斑大，与颜部黄色部分相接；颜前面观黄色，正中具黑中条，颜两侧黑色；颊黄色；后头黑色，覆黄色粉被。触角黑色，第 3 节略覆棕色粉被；端芒白色。中胸背板黑色，肩胛、盾沟两端具黄斑，盾沟后具 1 对很明显的黄色侧条，其间正中为 1 心形黄斑；小盾片黑色，边缘黄色宽；侧板黑色，具 3 个大黄斑。腹部黑色，第 1 节黑色，基角及两侧黄色；第 2 节很细长，细狭部分黄褐色；第 2-4 节后缘黄色，两端黄色部分沿背板侧缘向前扩展，有时第 4 节后部具 1 对宽的棕黄色粉被横带，两带中部明显分开；雄性尾节棕黑色。足黑或黑褐色；腿节端部及胫节褐至黄褐色；胫节中部色略暗；各足腿节基部黄斑宽，后足腿节黄斑几乎呈环形。翅前半部褐色。

共检查 11 号标本：

广东(开平, 1954.IV.14, 1 个)、云南(西双版纳, 650-1000m, 1957.III.16-1958.IV.7, 7 个, 1994.IV.20, 3 个)。

分布 广东、广西、云南；缅甸，印度，印度支那，老挝，马来西亚。

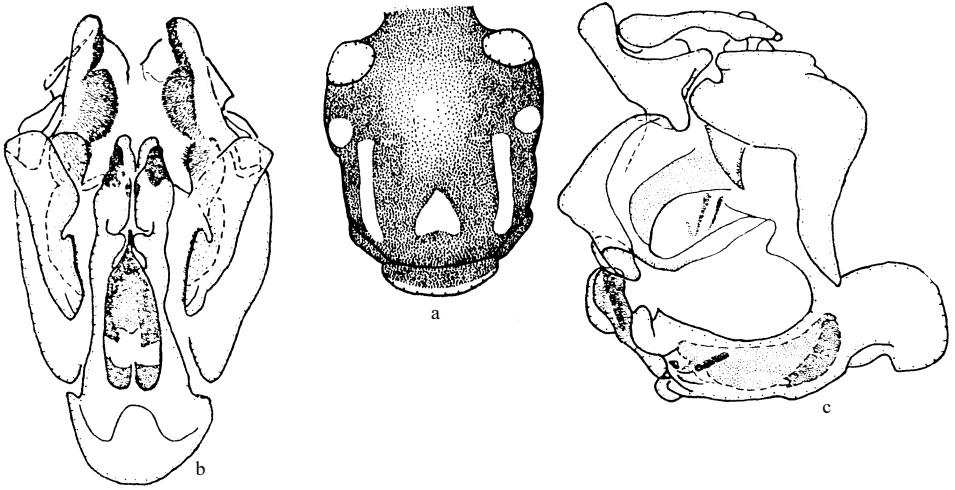


图 176 三斑柄角蚜蝇 *Monoceromyia trinotata* (de Meijere)

a. 胸部 (背面观) (thorax in dorsal view) b. 雄性外生殖器 (腹面观) (male genitalia in ventral view) ♂ c. 雄性外生殖器 (侧面观) (male genitalia in lateral view) ♂

(241) 黄肩柄角蚜蝇 *Monoceromyia wiedemanni* Shannon, 1927

Monoceromyia wiedemanni Shannon, 1927: 47; Knutson *et al.*, 1975: 345; Sun, 1993: 1110.

体长 15-16mm。

雄性 头黑色, 较胸宽; 额在额突基部两侧眼缘处具圆形黄斑; 额突棕褐色至黑色, 基部及腹面色淡; 颜两侧具黄色宽纵条直达口缘; 后头下部略带棕红色。触角棕褐至黑色, 各节约等长, 基部两节之和与额突等长, 端部两节覆淡色粉被; 端芒短, 片状, 基部黑褐色, 端部白色。中胸背板长略大于宽, 密布细颗粒, 暗黑色, 仅肩胛黄色; 小盾片黑色, 后缘黄色极细狭; 侧板暗黑色, 无黄斑。腹部黑色, 具细小颗粒似胸部, 第 2 节约为第 3、4 节长之和; 第 3、4 节极粗大, 近球状, 第 3 背板后缘棕色, 略隆起; 第 4 背板后缘之前具 1 深刻痕。足棕褐色; 基节、转节、腿节极基部及跗节端部 2 节黑褐色。翅前半部深棕褐色, 后部透明。腋瓣白色。平衡棒棕黄色。

雌性 头顶极明显隆起, 黑色, 头顶两侧棕红色; 额亮黑色, 两侧具暗黑大斑, 其上刻点极粗密, 黄色额斑近三角形。翅后胛及小盾沟前两侧外角略带棕红色。腹部第 2 背板大部棕红色, 第 1-3 背板后缘棕色, 第 4 背板后缘褐棕色, 第 2 背板近棕色后缘处黑褐色。足棕红至深棕色。

检查 1 号标本:

四川(泸定德威, 1230m, 1983.VI.21, 1 个)。

分布 四川、云南; 老挝。